

Informacja o odstąpieniu od przeprowadzenia strategicznej oceny oddziaływania na środowisko

Na podstawie art. 48 ust. 1-3 w związku z art. 46 ust. 2 oraz art. 49 ustawy z dnia 3 października 2008 r. o udostępnianiu informacji o środowisku i jego ochronie, udziale społeczeństwa w ochronie środowiska oraz o ocenach oddziaływania na środowisko (tj. Dz. U. z 2020 r. poz. 283 z późn.zm.),

Wójt Gminy Rawa Mazowiecka podaje do publicznej wiadomości

informację o odstąpieniu od przeprowadzenia strategicznej oceny oddziaływania na środowisko dla projektu dokumentu pn. „Strategia Rozwoju Elektromobilności szansą na rozwój Gminy Rawa Mazowiecka”.

Uzasadnienie

Zgodnie z art. 48 ust. 1 i 2 ww. ustawy organ opracowujący projekt dokumentu, może, po uzgodnieniu z właściwymi organami, o których mowa w art. 57 i art. 58, odstąpić od przeprowadzenia strategicznej oceny oddziaływania na środowisko, jeżeli stwierdzi, że realizacja postanowień takiego dokumentu albo jego zmiany nie spowoduje znaczącego oddziaływania na środowisko, w tym na obszary Natura 2000. Jednocześnie odstąpienie od przeprowadzenia strategicznej oceny oddziaływania na środowisko, może dotyczyć wyłącznie projektów dokumentów dotyczących obszaru w granicach jednej gminy. Organami właściwymi do uzgodnienia odstąpienia od przeprowadzenia strategicznej oceny oddziaływania na środowisko są: Regionalna Dyrekcja Ochrony Środowiska w Łodzi i Łódzki Państwowy Wojewódzki Inspektor Sanitarny w Łodzi.

Jednocześnie, zgodnie z art. 47a pkt 2 ww. ustawy, przeprowadzenia strategicznej oceny oddziaływania na środowisko nie wymaga projekt dokumentu finansowy lub budżetowy – z wyłączeniem projektu, którego realizacja może spowodować znaczące oddziaływanie na obszar Natura 2000. Przedsięwzięcia przewidziane do realizacji w projekcie dokumentu „Strategia Rozwoju Elektromobilności szansą na rozwój Gminy Rawa Mazowiecka” będą wpisane do wykazu projektów planowanych do realizacji w ramach Strategii Rozwoju Gminy oraz do Wieloletniej Prognozy Finansowej (wydatki majątkowe – inwestycyjne). W ocenie Wójta Gminy Rawa Mazowiecka realizacja tych przedsięwzięć nie spowoduje znaczącego oddziaływania na obszary Natura 2000.

Działając w oparciu o wyżej wymienione przepisy, Wójt Gminy Rawa Mazowiecka wystąpił z wnioskiem do Regionalnego Dyrektora Ochrony Środowiska w Łodzi oraz Łódzkiego Państwowego Wojewódzkiego Inspektora Sanitarnego w Łodzi o uzgodnienie odstąpienia od

przeprowadzenia strategicznej oceny oddziaływania na środowisko dla projektu dokumentu pn. „Strategia Rozwoju Elektromobilności szansą na rozwój Gminy Rawa Mazowiecka”.

Regionalny Dyrektor Ochrony Środowiska w Łodzi pismem znak: WOOŚ.411.222.2020.AJa z dnia 28 sierpnia 2020 r. stwierdził, że projekt dokumentu nie spełnia przesłanek opisanych w art. 46 i 47 ustawy ooś i nie wymaga przeprowadzenia strategicznej oceny oddziaływania na środowisko. Łódzki Państwowy Wojewódzki Inspektor Sanitarny w Łodzi pismem znak: ŁPWIS.NSOZNS.9022.1.334.2020.AK z dnia 24.08.2020 r. uzgodnił bez zastrzeżeń odstąpienie od przeprowadzenia strategicznej oceny oddziaływania na środowisko dla projektu dokumentu pn. „Strategia Rozwoju Elektromobilności szansą na rozwój Gminy Rawa Mazowiecka”.

Regulacje ustawy o elektromobilności i paliwach alternatywnych (Dz.U. 2019 poz. 1124 z późn. zm.) mają stymulować rozwój transportu nisko i zero emisyjnego oraz zastosowanie paliw ekologicznych w zakresie wykorzystania czystej energii w transporcie.

Projekt strategii (realizacja jej założeń) pozwoli, obok usprawnienia ruchu na terenie Gminy, na ograniczenie emisji i poziomu hałasu generowanego przez sektor transportowy. Celem bezpośrednim strategii jest rozwój elektromobilności na terenie gminy Rawa Mazowiecka. Projekt Strategii **nie jest** dokumentem wyznaczającym ramy dla późniejszej realizacji przedsięwzięć mogących znacząco oddziaływać na środowisko. Realizacja postanowień projektu Strategii nie spowoduje znaczącego oddziaływania na środowisko, w tym na obszary Natura 2000.

Cele operacyjne Strategii:

- Stworzenie warunków dla rozwoju elektromobilności w gminie.
- Upowszechnienie elektromobilności wśród mieszkańców.
- Promocja różnych środków transportu opartych na napędzie elektrycznym (samochody, rowery, hulajnogi, inne).
- Stworzenie sieci transportowej przyjaznej dla pojazdów elektrycznych w gminie i jej bezpośrednim otoczeniu (głównie koordynacja działań z miastem Rawa Mazowiecka).
- Wsparcie działań na rzecz integracji technologicznej i infrastrukturalnej gmin ościennych i powiatu rawskiego dla rozwoju elektromobilności.
- Włączenie społeczeństwa gminy w prace na rzecz rozwoju elektromobilności.
- Stymulowanie popytu na rzecz elektrycznych środków transportu.
- Stworzenie warunków do tworzenia lokalnych firm wspierających pojazdy i infrastrukturę dla rozwoju elektromobilności.
- Tworzenie ponadlokalnych układów transportowych opartych na elektromobilności.
- Zakup taboru opartego o napęd elektryczny (busy, samochody).

- Planowanie infrastruktury dla przechowywania i ładowania pojazdów elektrycznych (wiaty, ładowarki).
- Wsparcie dla systemów smart city.
- Wsparcie zdalnych modeli pracy i nauki.

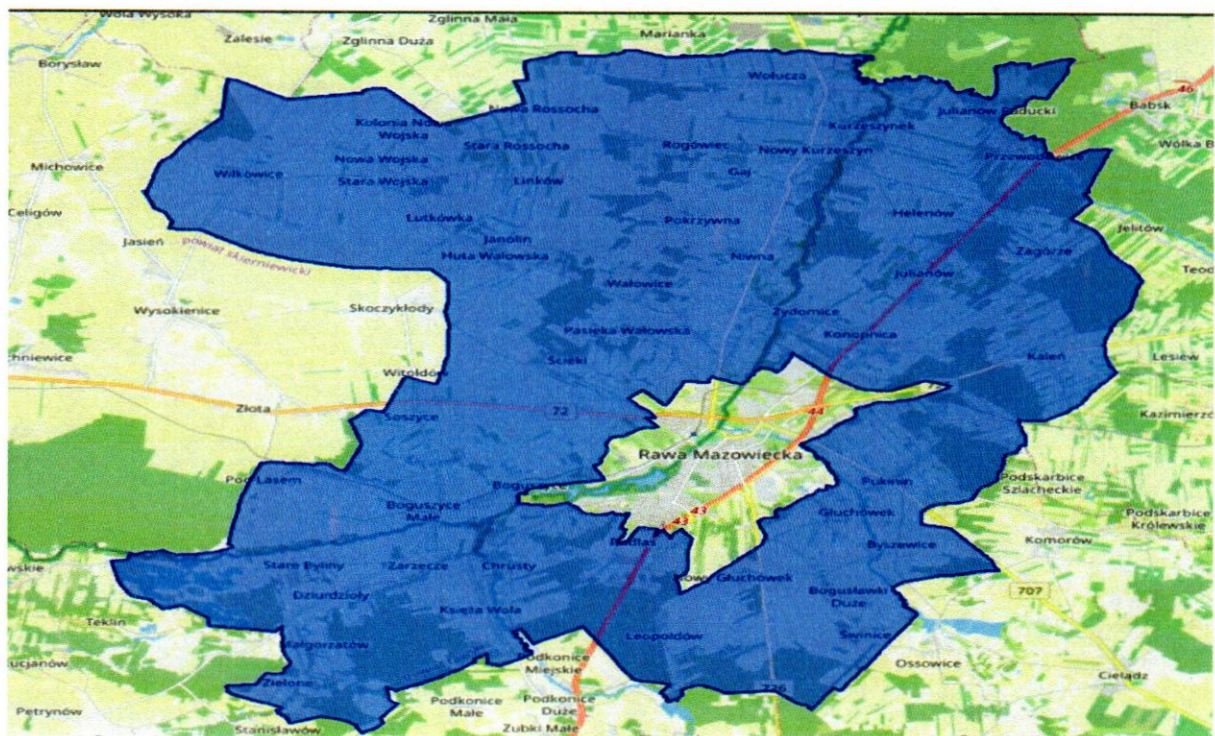
Strategia będzie miała wpływ na redukcję zanieczyszczenia powietrza, emisji gazów cieplarnianych i pyłów. Strategia ma zwiększyć ilość pojazdów elektrycznych (nisko i zeroemisyjnych) w gminie Rawa Mazowiecka oraz uatrakcyjnić i ułatwić poruszanie się komunikacją publiczną. Ma również promować współdzielenie się pojazdami oraz zwiększyć ruch rowerowy i innymi elektrycznymi środkami transportu. W ten sposób ograniczony zostanie ruch pojazdami tradycyjnymi napędzanymi silnikami spalinowymi. Realizacja Strategii ma prowadzić do zmniejszenia się sumarycznego ruchu pojazdów spalinowych na drogach.

Poniżej odniesiono się do uwarunkowań, o których mowa w art. 49 pkt 1, 2 i 3 ustawy z dnia 3 października 2008 r. o udostępnianiu informacji o środowisku i jego ochronie, udziale społeczeństwa w ochronie środowiska oraz o ocenach oddziaływania na środowisko:

Stopień, w jakim dokument ustala ramy dla późniejszej realizacji przedsięwzięć, w odniesieniu do usytuowania, rodzaju i skali tych przedsięwzięć.

a) stopień, w jakim dokument ustala ramy dla późniejszej realizacji przedsięwzięć, w odniesieniu do usytuowania, rodzaju i skali tych przedsięwzięć

Projekt Strategii obejmuje swoim zasięgiem jedną gminę.



Źródło: https://www.polskawliczbach.pl/gmina_Rawa_Mazowiecka

Strategia nie oddziałuje negatywnie ani nie ma negatywnego wpływu na przedsięwzięcia realizowane poza terenem administracyjnym gminy. Nie przewiduje się również projektów partnerskich. Dlatego też uznaje się, że przedsięwzięcia będą mieć charakter lokalny.

Zadania zaplanowane w Strategii:

- Budowa punktów ładowania pojazdów elektrycznych
- Zakup pojazdów elektrycznych na potrzeby Urzędu Gminy Rawa Mazowiecka
- Montaż odnawialnych źródeł energii w budynkach użyteczności publicznej
- Edukacja ekologiczna
- Modernizacja oświetlenia ulicznego oraz uzupełnienie o nowe punkty
- Promocja systemów telepracy
- Stworzenie szlaków turystyki rowerowej (z wykorzystaniem rowerów elektrycznych)
- Budowa małej architektury wykorzystującej technologię smart - city
- Budowa i modernizacja miejsc parkingowych

Nie stwierdza się, negatywnego wpływu na otoczenie (środowisko) w wyniku realizacji ww. przedsięwzięć. Planowane miejsca parkingowe będą budowane o powierzchni użytkowej mniejszej niż 0,5 ha na obszarach nie objętych formami ochrony przyrody. Szlaki rowerowe nie przekroczą powierzchni 2 ha dla obiektów usługowych i infrastruktury towarzyszącej.

Planowany efekt ekologiczny związany z wdrażaniem Strategii Rozwoju Elektromobilności wiąże się w szczególności z wymianą pojazdów na elektryczne. Inne realizowane projekty to działania wspomagające. Szacuje się, iż mieszkańcy zamienią poniższą prognozowaną ilość pojazdów spalinowych na elektryczne:

- 723 samochodów osobowych,
- 31 lekkie samochody dostawcze,
- 5 samochody ciężarowe,
- 2 autokary
- 320 motocykli.

Obliczono efekt ekologiczny prognozowany do uzyskania w wyniku realizacji założeń strategii rozwoju elektromobilności - redukcja emisji dla poszczególnych substancji:

REDUKCJA EMISJI	22 568 057,4	90 974,8	843,9	81 984,2	3 724,8	4 410,3	9 296,9
	6,2%	12,5%	12,4%	3,5%	3,8%	4,1%	16,1%

Powiązanie z działaniami przewidzianymi w innych dokumentach.

Przedsięwzięcia nie będą powiązane z innymi działaniami. Są one od siebie niezależne organizacyjnie i finansowo. Wszystkie projekty z grupy działań elektromobilności będą osiągały podobne rezultaty – ograniczenie emisji zanieczyszczeń do atmosfery, redukcja zużycia energii.

Projekty przewidziane do realizacji w przedmiotowym dokumencie będą wpisane do wykazu projektów planowanych do realizacji w ramach Strategii Rozwoju Gminy oraz do Wieloletniej Prognozy Finansowej (wydatki majątkowe – inwestycyjne).

Przydatność w uwzględnieniu aspektów środowiskowych, w szczególności w celu wspierania zrównoważonego rozwoju, oraz we wdrażaniu prawa wspólnotowego w dziedzinie ochrony środowiska.

Projekt Strategii Rozwoju Elektromobilności przyczyni się do osiągnięcia celów określonych w pakiecie klimatyczno-energetycznym do roku 2020, tj.:

- redukcji emisji gazów cieplarnianych;
- zwiększenia udziału energii pochodzącej ze źródeł odnawialnych;
- redukcji zużycia energii finalnej, co ma zostać zrealizowane poprzez podniesienie efektywności energetycznej,
- a także do poprawy jakości powietrza na obszarach, na których odnotowano przekroczenia jakości poziomów dopuszczalnych stężeń w powietrzu.

Planowany efekt ekologiczny związany z wdrażaniem Strategii Rozwoju Elektromobilności wiąże się w szczególności z wymianą pojazdów na elektryczne. Inne realizowane projekty to działania wspomagające. Szacuje się, iż mieszkańcy zamienią poniższą prognozowaną ilość pojazdów spalinowych na elektryczne:

- 723 samochodów osobowych,
- 31 lekkie samochody dostawcze,
- 5 samochody ciężarowe,
- 2 autokary
- 320 motocykli.

Obliczono efekt ekologiczny prognozowany do uzyskania w wyniku realizacji założeń strategii rozwoju elektromobilności - redukcja emisji dla poszczególnych substancji:

REDUKCJA EMISJI	22 568 057,4	90 974,8	843,9	81 984,2	3 724,8	4 410,3	9 296,9
	6,2%	12,5%	12,4%	3,5%	3,8%	4,1%	16,1%

Proponowane działania przyczynią się w szczególności do wzrostu udziału odnawialnych źródeł energii w całkowitym bilansie energetycznym Gminy.

Powiązanie z problemami dotyczącymi ochrony środowiska.

Projekt Strategii dotyczy bezpośrednio tematyki ochrony środowiska (ochrony powietrza). Jest wyrazem woli władz oraz mieszkańców do ograniczenia wyziewów substancji niebezpiecznych do powietrza, redukcji zanieczyszczeń oraz zwiększenia udziału odnawialnych źródeł energii w jej produkcji.

Prawdopodobieństwo wystąpienia, czas trwania, zasięg, częstotliwość i odwracalność oddziaływań.

Nie występuje prawdopodobieństwo wystąpienia oddziaływań. Przedsięwzięcia przewidziane w projekcie Strategii polegają na:

- Budowa punktów ładowania pojazdów elektrycznych
- Zakup pojazdów elektrycznych na potrzeby Urzędu Gminy Rawa Mazowiecka
- Montaż odnawialnych źródeł energii w budynkach użyteczności publicznej
- Edukacja ekologiczna
- Modernizacja oświetlenia ulicznego oraz uzupełnienie o nowe punkty
- Promocja systemów telepracy
- Stworzenie szlaków turystyki rowerowej (z wykorzystaniem rowerów elektrycznych)
- Budowa małej architektury wykorzystującej technologię smart - city
- Budowa i modernizacja miejsc parkingowych

Nie stwierdza się, negatywnego wpływu na otoczenie (środowisko) w wyniku realizacji ww. przedsięwzięć. Planowane miejsca parkingowe będą budowane o powierzchni użytkowej mniejszej niż 0,5 ha na obszarach nie objętych formami ochrony przyrody. Ciągi i szlaki rowerowe nie przekroczą powierzchni 2 ha dla obiektów usługowych i infrastruktury towarzyszącej.

Ww. przedsięwzięcia nie oddziałują negatywnie na środowisko naturalne i otoczenie. Zmierzają bezpośrednio jak również w długofalowej perspektywie do ochrony powietrza.

Prawdopodobieństwo wystąpienia oddziaływań skumulowanych lub transgranicznych.

Takie prawdopodobieństwo nie istnieje. Przedsięwzięcia mają charakter lokalny i w żaden sposób nie oddziałują negatywnie na otoczenie. Oddziaływaniem pożądanym będzie zredukowanie na terenie gminy źródeł emisji liniowej (transport i komunikacja) poprzez wymianę pojazdów spalinowych na elektryczne, wymianę oświetlenia na energooszczędne, ograniczenie ruchu komunikacyjnego (stwarzanie warunków pracy ograniczających stałe

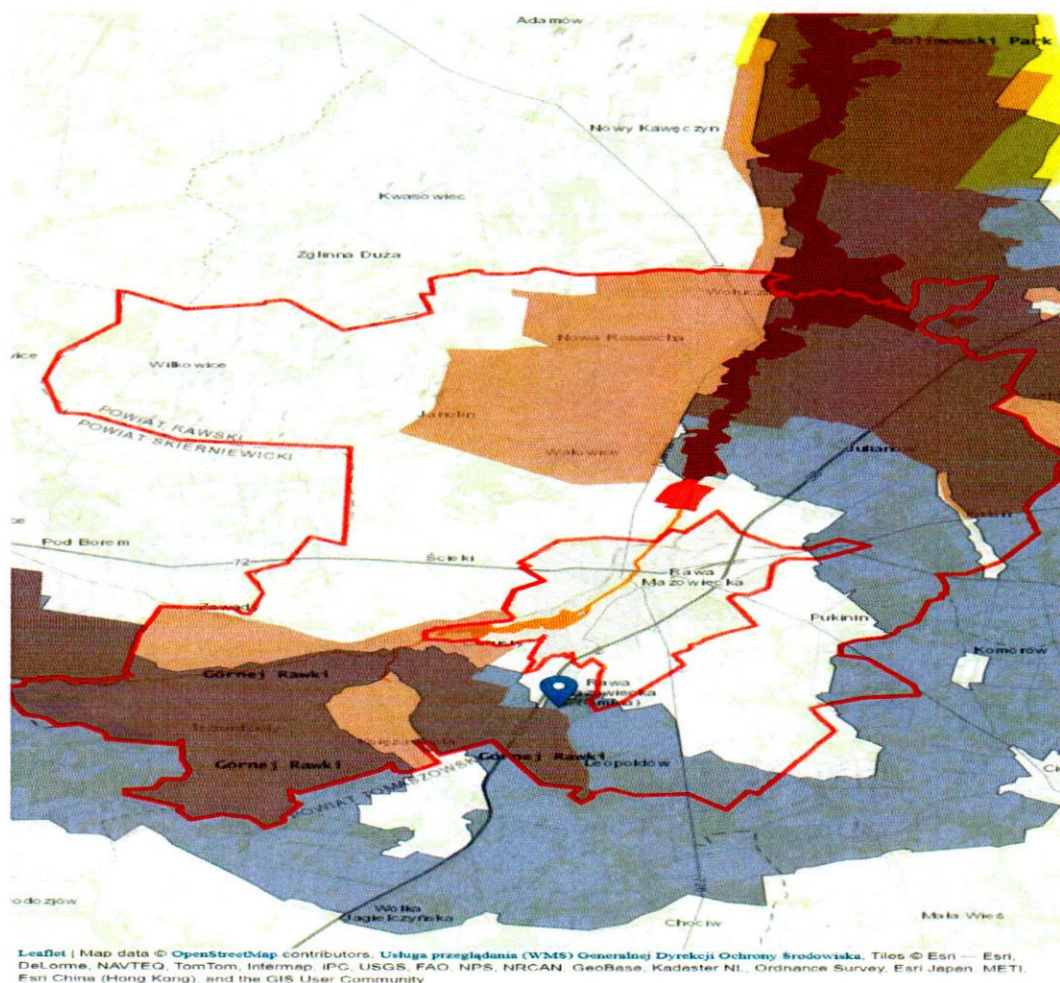
dziennie korzystanie ze środków transportu), zastąpienie sieciowych źródeł energii elektrycznej ekologicznymi instalacjami OZE produkującymi czystą energię elektryczną (z promieniowania solarnego). Wykorzystanie energii odnawialnej zmniejszy ilość substancji niebezpiecznych uwalnianych do powietrza w wyniku produkcji prądu ze źródeł konwencjonalnych. Zmniejszy się więc emisja zanieczyszczeń do atmosfery (w tym dwutlenku węgla i gazów cieplarnianych), co będzie miało pozytywny wpływ na środowisko i otoczenie.

Prawdopodobieństwo wystąpienia ryzyka dla zdrowia ludzi lub zagrożeń dla środowiska.

Nie ma takiego prawdopodobieństwa. Projekt Strategii nie stanowi zagrożenia ani dla ludzi, ani dla środowiska naturalnego. Ryzyko takie nie powstanie zarówno na etapie wdrażania nowych inwestycji jak i ich późniejszej eksploatacji.

Obszary o szczególnych właściwościach naturalnych lub posiadające znaczenie dla dziedzictwa kulturowego, wrażliwe na oddziaływania, istniejące przekroczenia standardów jakości środowiska lub intensywne wykorzystywanie terenu

Na terenie gminy Rawa Mazowiecka znajdują się różne formy ochrony przyrody, których rozmieszczenie przedstawia poniższy rysunek.



Leaflet | Map data © OpenStreetMap contributors, Usługa przeglądania (WMS) Generalnej Dyrekcji Ochrony Środowiska, Tilos © Esri — Esri, DeLorme, NAVTEQ, TomTom, Intermap, IPC, USGS, FAO, NPS, NRCAN, GeoBase, Kadaster NL, Ordnance Survey, Esri Japan, METI, Esri China (Hong Kong), and the GIS User Community

Źródło: <https://korytarze.pl/>

Obszary przyrodnicze na terenie Gminy Rawa Mazowiecka:

Najcenniejsze obszary pod względem przyrodniczym leżą w północnej i południowo – zachodniej części Gminy. Są to:

- Rezerwat wodny „Rawka” (Wodno-Krajobrazowy Rezerwat Rzeki Rawki);
- Fragment Bolimowsko - Radziejowskiego Obszaru Chronionego Krajobrazu oraz Obszaru Chronionego Krajobrazu Górnej Rawki;
- Kompleksy leśne: uroczyska „Dębina”, „Grabina”, „Rawski Las” z fragmentami kompleksów lasów wodochronnych i uroczysk „Bogusławki - Sanogoszcz”, „Zagórze”, „Małgorzatów” (lasy prywatne);
- Obszar Natura 2000 – Dyrektywa Siedliskowa,
- Pomniki Przyrody – 199 drzew.

Powyższe opisano w kolejnym punkcie.

Formy ochrony przyrody w rozumieniu ustawy z dnia 16 kwietnia 2004 r. o ochronie przyrody oraz obszary podlegające ochronie zgodnie z prawem międzynarodowym.

Zgodnie z art. 6. Ustawy o ochronie przyrody (tekst jedn. Dz.U. z 2013 r. poz. 627 ze zm.) do form ochrony przyrody zaliczane są: parki narodowe, rezerваты przyrody, parki krajobrazowe, obszary chronionego krajobrazu, obszary Natura 2000, pomniki przyrody, stanowiska dokumentacyjne, użytki ekologiczne, zespoły przyrodniczo-krajobrazowe oraz ochrona gatunkowa roślin, zwierząt i grzybów.

Podstawowe informacje dla każdej formy ochrony przyrody zamieszczono w poniższych zestawieniach:

1) Rezerwat wodny „Rawka”

Data uznania: 1 stycznia 1984 roku

Powierzchnia: 487,00 ha

Rodzaj rezerwatu: krajobrazowy

Typ rezerwatu: biocenotyczny i fizjocenotyczny

Podtyp rezerwatu: biocenozy naturalnych i półnaturalnych

Typ ekosystemu: wodny

Podtyp ekosystemu: rzek i ich dolin, potoków i źródeł

Akt prawny o utworzeniu, ustanowieniu lub wyznaczeniu: Zarządzenie Ministra Leśnictwa i Przemysłu Drzewnego z dnia 24 listopada 1983 r. w sprawie uznania za rezerваты przyrody (Monitor Polski z 1983 r. Nr 39, poz. 230) oraz Obwieszczenie Nr 2/2001 Wojewody Łódzkiego

z dnia 2 października 2001 r. w sprawie ogłoszenia wykazu rezerwatów przyrody na terenie województwa łódzkiego utworzonych do dnia 31 grudnia 1998 r. (Dz. Urz. Województwa Łódzkiego z 2001 r. Nr 206, poz. 2976)

Gminy: Skierniewice (wiejska), Puszcza Mariańska (wiejska), Rawa Mazowiecka (wiejska), Nieborów (wiejska), Głuchów (wiejska), Rawa Mazowiecka (miejska), Skierniewice (miejska), Koluszki (miejsko-wiejska), Jeżów (wiejska), Bolimów (wiejska), Żelechlinek (wiejska), Nowy Kawęczyn (wiejska).



Źródło: <http://geoserwis.gdos.gov.pl/mapy>

Opis: Rezerwat został utworzony Zarządzeniem Ministra Leśnictwa i Przemysłu Drzewnego z dnia 24 listopada 1983 roku w sprawie uznania za rezerваты przyrody (Monitor Polski Nr 39).

Rozciąga się na terenie gmin: Żelechlinek i Koluszki oraz Jeżów, Głuchów, Rawa Mazowiecka, Nowy Kawęczyn, Skierniewice, Bolimów i Nieborów, powierzchnia jest równa 487 ha. Rezerwatem objęto rzekę Rawkę od jej źródeł do ujścia o długości 97 km, wraz z rozgałęzieniami koryta rzeki, starorzeczami, dolnymi odcinkami prawobrzeżnych dopływów: Krzemionki, Rokity, Rylki i Białki oraz przybrzeżnymi pasami terenu o szerokości 10 m. Rawka jest rzeką naturalnie meandrującą o silnym nurcie i czystych wodach. Celem ochrony jest zachowanie w naturalnym stanie typowej rzeki nizinnej średniej wielkości wraz z krajobrazem jej doliny oraz środowiska życia wielu rzadkich i chronionych roślin i zwierząt. Wzdłuż całej długości rzeki obserwuje się występowanie chronionych zwierząt: bobra i wydry. Cała dolina Rawki z ujściowymi fragmentami jej dopływów należy do systemu ECONET (opracowany w ramach europejskiego programu międzynarodowej Unii Ochrony Przyrody) stanowiąc korytarz ekologiczny o znaczeniu krajowym, natomiast jej część powyżej miasta Rawa Mazowiecka należy do systemu międzynarodowego NATURA 2000 - Dolina Rawki PLH100015 – zajmuje łączną powierzchnię 2525,382 ha. Obszar chroniony jest ze względu na bogatą różnorodność siedlisk i związanych z nimi gatunków roślin i zwierząt. Z cennych siedlisk wymienić należy zmienno wilgotne łąki trzęślicowe, torfowiska, bory i lasy bagienne oraz liczne łągi wierzbowe, topolowe, olszowe i jesionowe. Na terenie ostoi występuje ponad 540 gatunków roślin naczyniowych, a wśród nich co najmniej 27 gatunków chronionych i kilkadziesiąt rzadkich w skali krajowej lub regionalnej takich jak starodub łąkowy, widłak wroniec i wielosił błękitny. Dolina Rawki jest ważnym miejscem lęgu dla wielu ptaków, obserwować tu można błotniaki, muchołówki, jarzábka, zimorodka, bociana białego i czarnego. Gatunkami ściśle związanymi z podmokłym krajobrazem rzeki są również bóbr i wydra oraz płazy: kumak nizinny, traszka grzebieniasta. W lasach ostoi spotkać można także rysia.

2) Obszar chronionego krajobrazu Górnej Rawki

Data wyznaczenia: 14 listopada 1986 r.

Akt prawny o utworzeniu, ustanowieniu lub wyznaczeniu: Uchwała Nr XIV/93/86 Wojewódzkiej Rady Narodowej w Skierniewicach z dnia 26 września 1986 r. w sprawie utworzenia Bolimowskiego Parku Krajobrazowego i obszarów krajobrazu chronionego (Dz. Urz. Woj. Skierniewickiego z 1986 r. Nr 5 poz. 126) oraz Rozporządzenie Nr 36 Wojewody Skierniewickiego z dnia 28 lipca 1997 r. w sprawie wyznaczenia obszarów chronionego krajobrazu (Dz. Urz. Woj. Skierniewickiego Nr 18, poz. 113).

Gminy: Rawa Mazowiecka (wiejska), Czerniewice (wiejska), Głuchów (wiejska), Rawa Mazowiecka (miejska), Jeżów (wiejska), Żelechlinek (wiejska).

Powierzchnia: 8400,00 ha.



Źródło: <http://geoserwis.gdos.gov.pl/mapy>

Opis: Obszar górnej Rawki położony jest przy południowej granicy województwa. Jest to teren o urozmaiconej rzeźbie, położony w całości w dorzeczu Rawki. Obejmuje jej tereny źródłiskowe na granicy Wysoczyzny Skierniewickiej i Wysoczyzny Rawskiej na południe od Rawy Maz. W budowie geologicznej przeważają utwory morenowe: żwiry i piaski strefy krawędziowej Wyżyny Łódzkiej.

O walorach krajobrazowych stanowi tu zróżnicowanie rzeźby, korzystna mozaika niewielkich terenów leśnych, łąk i gruntów rolnych. Największe kompleksy leśne występują w okolicach Gluchowa Boguszyc. W dolinach rzecznych znajdują się duże kompleksy stawów rybnych. Najbardziej zróżnicowany fragment lasu mieszanego obejmujący starodrzew sosnowy i łąg olszowy objęty jest ochroną rezerwatową (rez. Popień). Z obiektów kulturowych na uwagę zasługuje zespół zabytków architektury sakralnej z XVI w. w Boguszycach oraz park podworski we wsi Popień.

3) Bolimowsko-Radziewowski Obszaru Chronionego Krajobrazu z doliną Środkowej Rawki

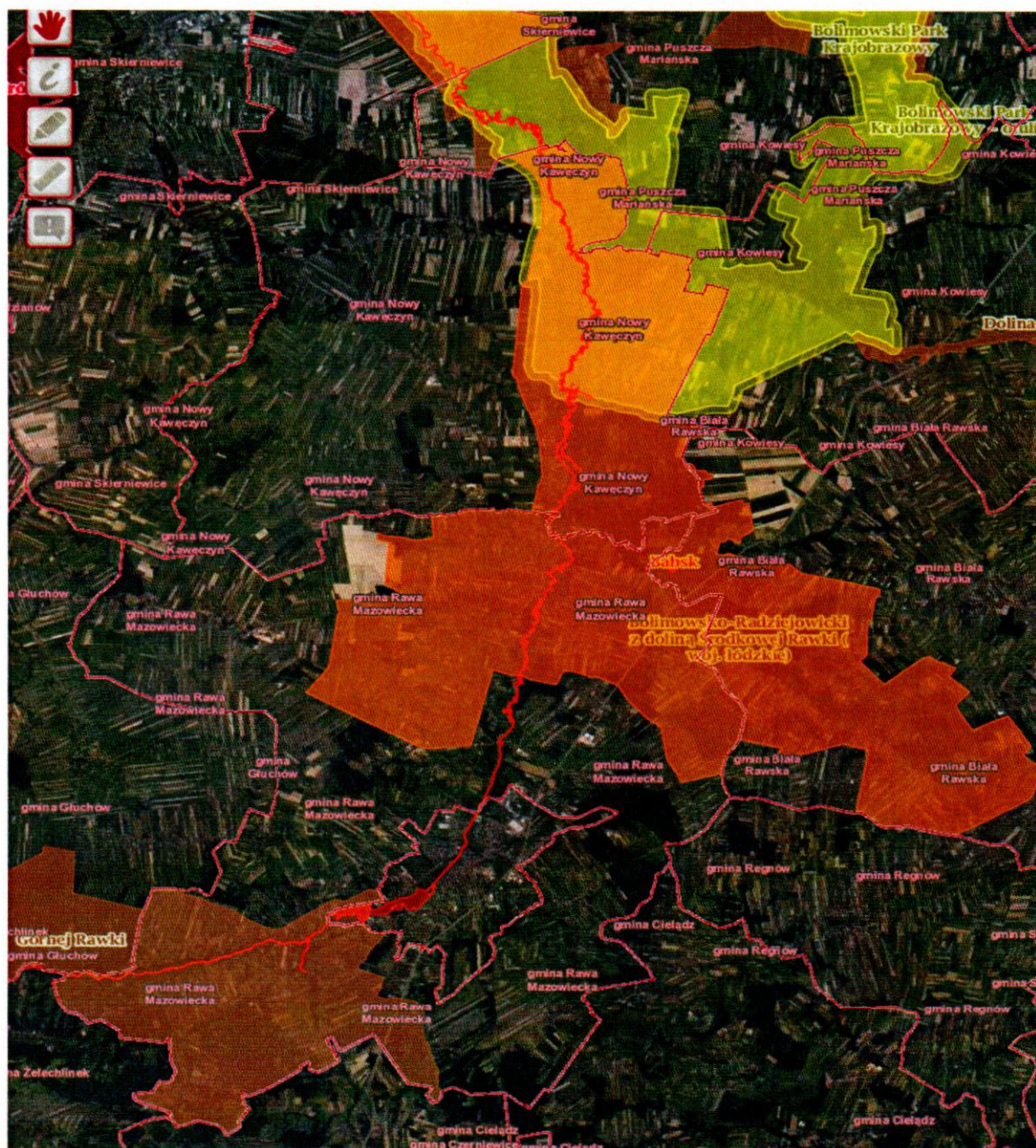
Data wyznaczenia: 14 listopada 1986 roku

Akt prawny o utworzeniu, ustanowieniu lub wyznaczeniu: Uchwała Nr XIV/93/86 Wojewódzkiej Rady Narodowej w Skierniewicach z dnia 26 września 1986 r. w sprawie utworzenia Bolimowskiego Parku Krajobrazowego i obszarów krajobrazu chronionego

(Dz. Urz. Woj. Skierniewickiego z 1986 r. Nr 5 poz. 126) oraz Rozporządzenie Nr 36 Wojewody Skierniewickiego z dnia 28 lipca 1997 r. w sprawie wyznaczenia obszarów chronionego krajobrazu (Dz. Urz. Woj. Skierniewickiego Nr 18, poz. 113).

Powierzchnia: 15256,66 ha.

Gminy: Skierniewice (wiejska), Rawa Mazowiecka (wiejska), Biała Rawska (miejsko-wiejska), Skierniewice (miejska), Kowiesy (wiejska), Nowy Kawęczyn (wiejska).



Źródło: <http://geoserwis.gdos.gov.pl/mapy>

Opis: Południowo - zachodnia część Gminy należy do Obszaru Chronionego Krajobrazu Górnej Rawki.

Natomiast prawie cały obszar północno- wschodni Gminy mieści się w **Bolimowsko – Radziejowskim**.

Obszarze Chronionego Krajobrazu z doliną Środkowej Rawki (woj. łódzkie).

4) Obszar Natura 2000 Dolina Rawki

Data wyznaczenia: 6 marca 2009 r.

Kod obszaru: PLH100015

Rodzaj ochrony: Dyrektywa siedliskowa

Powierzchnia: 2525,38 ha

Akt prawny o utworzeniu, ustanowieniu lub wyznaczeniu: Decyzja Komisji (KE) z dnia 12 grudnia 2008 r. przyjmująca na mocy dyrektywy Rady 92/43/EWG drugi zaktualizowany wykaz terenów mających znaczenie dla Wspólnoty składających się na kontynentalny region biogeograficzny (notyfikowana jako dokument nr C(2008) 8039) (2009/93/WE) (Dziennik Urzędowy Unii Europejskiej L 43 str. 63).

Gminy: Skierniewice (wiejska), Puszcza Mariańska (wiejska), Rawa Mazowiecka (wiejska), Skierniewice (miejska), Bolimów (wiejska), Nowy Kawęczyn (wiejska)



Źródło: <http://geoserwis.gdos.gov.pl/mapy>

5) Pomniki przyrody

Na terenie gminy Rawa Mazowiecka znajduje się 9 pomników przyrody. Wśród alei zabytkowych do najcenniejszych należą:

- a) **Kasztanowiec zwyczajny**, od wys. 3 m pień rozwidlony, typ jednoobiektowy, data ustanowienia 1 kwietnia 1990 r. (Zarządzenie Nr 6 Wojewody Skierniewickiego z dnia 03 marca 1990 r. w sprawie uznania za pomniki przyrody - Dz. Urz. Woj. Skierniewickiego, dn.17.03.1990 r. Nr 3, poz.65). **Kod:** PL.ZIPOP.1393.PP.1013042.1227. **Rodzaj tworu przyrody:** drzewo (gatunek: Kasztanowiec zwyczajny (Kasztanowiec biały) - *Aesculus hippocastanum*; pierśnica: 112cm; obwód: 352cm; wysokość: 15m). **Położenie:** Boguszyce, park podworski dz. Nr 758/1 (758/4).
- b) **Kasztanowiec zwyczajny**, od wys. 3 m pień rozwidlony, typ jednoobiektowy, data ustanowienia 1 kwietnia 1990 r. (Zarządzenie Nr 6 Wojewody Skierniewickiego z dnia 03 marca 1990 r., w sprawie uznania za pomniki przyrody - Dz. Urz. Woj. Skierniewickiego, dn.17.03.1990 r. Nr 3, poz.65). **Kod:** PL.ZIPOP.1393.PP.1013042.1228. **Rodzaj tworu przyrody:** drzewo (gatunek: Kasztanowiec zwyczajny (Kasztanowiec biały) - *Aesculus hippocastanum*; pierśnica: 87cm; obwód: 273cm; wysokość: 13m). **Położenie:** Boguszyce, park podworski dz. Nr 758/1 (758/4).
- c) **Dąb szypułkowy**, od wys. 5 m pień rozwidlony, typ jednoobiektowy, data ustanowienia 1 kwietnia 1990 r. (Zarządzenie Nr 6 Wojewody Skierniewickiego z dnia 03 marca 1990 r., w sprawie uznania za pomniki przyrody - Dz. Urz. Woj. Skierniewickiego, dn.17.03.1990 r. Nr 3, poz.65). **Kod:** PL.ZIPOP.1393.PP.1013042.1229. **Rodzaj tworu przyrody:** drzewo (gatunek: Dąb szypułkowy - *Quercus robur*; pierśnica: 141cm; obwód: 443cm; wysokość: 18m). **Położenie:** Boguszyce, park podworski dz. Nr 758/1 (758/4).
- d) **Lipa drobnolistna**, od wys. 2 m pień rozwidlony, typ jednoobiektowy, data ustanowienia 1 stycznia 1984 r. (Decyzja Dyrektor Wydziału OśiGW oraz Uchwała nr VIII.46.19 Rady Gminy Rawa Mazowiecka z dnia 30 kwietnia 2019 r. w sprawie pomników przyrody na cmentarzu parafialnym w miejscowości Kurzeszyn - Dz. Urz. Województwa Łódzkiego z 2019 r. poz. 3162). **Kod:** PL.ZIPOP.1393.PP.1013042.1231. **Rodzaj tworu przyrody:** drzewo (gatunek: Lipa drobnolistna - *Tilia cordata* ; pierśnica: 91cm; obwód: 286cm; wysokość: 20m). **Położenie:** Kurzeszyn Stary, cmentarz dz. Nr 531/2.
- e) **Klon zwyczajny**, typ jednoobiektowy, data ustanowienia 1 stycznia 1984 r. (Decyzja Dyrektor Wydziału OśiGW oraz Uchwała nr VIII.46.19 Rady Gminy Rawa Mazowiecka z dnia 30 kwietnia 2019 r. w sprawie pomników przyrody na cmentarzu parafialnym w miejscowości Kurzeszyn - Dziennik Urzędowy Województwa Łódzkiego z 2019 r. poz. 3162). **Kod:** PL.ZIPOP.1393.PP.1013042.1233. **Rodzaj tworu przyrody:** drzewo (gatunek: Klon pospolity (Klon zwyczajny) - *Acer platanoides*; pierśnica: 88cm; obwód: 276cm; wysokość: 19m). **Położenie:** Kurzeszyn Stary, cmentarz dz. Nr 531/2.

f) **Lipa drobnolistna**, typ jednoobiektowy, data ustanowienia 1 stycznia 1984 r. (Decyzja Dyrektor Wydziału OśiGW oraz Uchwała nr VIII.46.19 Rady Gminy Rawa Mazowiecka z dnia 30 kwietnia 2019 r. w sprawie pomników przyrody na cmentarzu parafialnym w miejscowości Kurzeszyn - Dziennik Urzędowy Województwa Łódzkiego z 2019 r. poz. 3162). **Kod:** PL.ZIPOP.1393.PP.1013042.1234. **Rodzaj tworu przyrody:** drzewo (gatunek: Lipa drobnolistna - *Tilia cordata* ; pierśnica: 88cm; obwód: 276cm; wysokość: 22m). **Położenie:** Kurzeszyn Stary, cmentarz dz. Nr 531/2.

g) **10 Dębów szypułkowych**, typ wieloobiektowy (grupa drzew), data ustanowienia 10 czerwca 1998 r. (Rozporządzenie Nr 11 Wojewody Skierniewickiego z dnia 7 maja 1998 r. w sprawie uznania za pomniki przyrody - Dz. Urz. Woj. Skierniewickiego, dn. 26.05.1998 r. Nr 9, poz. 74 oraz Uchwała Nr XXXIX/217/14 Rady Gminy Rawa Mazowiecka z dnia 25 czerwca 2014 r., w sprawie uzgodnienia prac na potrzeby ochrony przyrody drzewostanu rosnącego w miejscowości Julianów). **Kod:** PL.ZIPOP.1393.PP.1013042.1236. **Rodzaj tworu przyrody:**

- drzewo (gatunek: Dąb szypułkowy - *Quercus robur*; pierśnica: 98cm; obwód: 308cm; wysokość: 18m) – 1 szt.
- drzewo (gatunek: Dąb szypułkowy - *Quercus robur*; pierśnica: 114cm; obwód: 358cm; wysokość: 18m) – 1 szt.
- drzewo (gatunek: Dąb szypułkowy - *Quercus robur*; pierśnica: 79cm; obwód: 248cm; wysokość: 16m) – 1 szt.
- drzewo (gatunek: Dąb szypułkowy - *Quercus robur*; pierśnica: 73cm; obwód: 229cm; wysokość: 18m) – 1 szt.
- drzewo (gatunek: Dąb szypułkowy - *Quercus robur*; pierśnica: 71cm; obwód: 223cm; wysokość: 18m) – 1 szt.
- drzewo (gatunek: Dąb szypułkowy - *Quercus robur*; pierśnica: 67cm; obwód: 210cm; wysokość: 18m) – 1 szt.
- drzewo (gatunek: Dąb szypułkowy - *Quercus robur*) – 1 szt.
- drzewo (gatunek: Dąb szypułkowy - *Quercus robur*; pierśnica: 126cm; obwód: 396cm; wysokość: 17m) – 1 szt.
- drzewo (gatunek: Dąb szypułkowy - *Quercus robur*; pierśnica: 103cm; obwód: 324cm; wysokość: 18m) – 1 szt.

Położenie: Julianów 14 dz. Nr 43/1 (własność prywatna)

h) **Grupa drzew**, typ wieloobiektowy (inny), data ustanowienia 2 września 1997 r., (Rozporządzenie Nr 26 Wojewody skierniewickiego z dnia 17 lipca 1997 r. w sprawie

uznania za pomnik przyrody - Dziennik Urzędowy Województwa Skierniewickiego z dnia 18.08.1997 r., Nr 16, poz. 96). **Kod:** PL.ZIPOP.1393.PP.1013042.1237.

Położenie: Konopnica dz. Nr 311, od skrzyżowania z drogą biegnącą przez wieś z południowego zachodu na południowy wschód na dz. nr 269 i biegnie wzdłuż drogi w kierunku południowo-wschodnim kończąc się przy lesie państwowy.

- i) **Grupa drzew**, typ wieloobiektyowy (inny), data ustanowienia 2 września 1997 r., (Rozporządzenie Nr 27 Wojewody skierniewickiego z dnia 17 lipca 1997 r. w sprawie uznania za pomnik przyrody - Dziennik Urzędowy Województwa Skierniewickiego z dnia 18.08.1997 r., Nr 16, poz. 97). **Kod:** PL.ZIPOP.1393.PP.1013042.1238. **Położenie:** Żydomicze - dz. nr 268, rozpoczyna się w sąsiedztwie skrzyżowania z trasą Warszawa – Katowice na wysokości dz. nr 168 w Konopnicy i biegnie w kierunku północno-zachodnim do skrzyżowania dróg w miejscowości Żydomicze kończąc na wysokości dz. nr 201.

j) **Lipy drobnolistne na cmentarzu parafialnym w Kurzeszynie**

- lipa drobnolistna (*Tilia cordata*) o obwodzie pnia 287 cm;
- lipa drobnolistna (*Tilia cordata*) o obwodzie pnia 354 cm;
- lipa drobnolistna (*Tilia cordata*) o obwodzie pnia 276 cm;
- klon zwyczajny (*Acer platanoides*) o obwodzie pnia 278 cm.

6) Użytki ekologiczne w gminie zajmują 2,24 ha:

- **Kod:** PL.ZIPOP.1393.UE.1013042.72 – data ustanowienia: 22 lutego 1997 r. (Rozporządzenie Nr 2 Wojewody Skierniewickiego z 15.01.1997 r. w sprawie uznania za użytki ekologiczne - Dz. Urz. Woj. Skier. z 07.02.1997 r. Nr 1, poz. 2). **Powierzchnia:** 0.95 ha. **Rodzaj:** bagno.
- **Kod:** PL.ZIPOP.1393.UE.1013042.73 – data ustanowienia: 22 lutego 1997 r. (Rozporządzenie Nr 2 Wojewody Skierniewickiego z 15.01.1997 r. w sprawie uznania za użytki ekologiczne - Dz. Urz. Woj. Skier. z 07.02.1997 r. Nr 1, poz. 2). **Powierzchnia:** 0.79 ha. **Rodzaj:** bagno.
- **Kod:** PL.ZIPOP.1393.UE.1013042.74 – data ustanowienia: 22 lutego 1997 r. (Rozporządzenie Nr 2 Wojewody Skierniewickiego z 15.01.1997 r. w sprawie uznania za użytki ekologiczne - Dz. Urz. Woj. Skier. z 07.02.1997 r. Nr 1, poz. 2). **Powierzchnia:** 0.50 ha. **Rodzaj:** bagno.

Na terenie gminy gospodarkę łowiecką prowadzi **6 obwodów łowieckich**, które reprezentowane są przez **koła**:

- Leśnego Zakładu Doświadczalnego Rogów,
- Koło Łowieckie Żubr,

- Koło Łowieckie Przepiórka,
- Koło Łowieckie Hubal,
- Koło Łowieckie Puszczyk,
- Koło Łowieckie Anser.

Przedsięwzięcia będące przedmiotem projektu Strategii nie będą realizowane na terenach NATURA 2000 ani na ww. obszarach objętych ochroną ustawową. Z uwagi na charakter inwestycji, stwierdza się, że projekt Strategii nie będzie miał na ww. chronione obszary negatywnego wpływu. Polskie i unijne prawo nie nakłada na Wnioskodawcę w przypadku projektowanych inwestycji obowiązku sporządzenia Raportu o oddziaływaniu inwestycji na środowisko.

Wskazane w dokumencie działania odnoszą się do realizacji polityki promującej wykorzystanie zeroemisyjnego transportu, odnawialnych źródeł energii i proekologicznych przedsięwzięć, zatem ich realizacji nastawiona jest na ochronę środowiska – w szczególności poprawę jakości powietrza. Przewidziane do realizacji działania nie mają charakteru dużych inwestycji infrastrukturalnych i nie znajdują się w wykazie przedsięwzięć mogących zawsze znacząco oddziaływać na środowisko, ani w wykazie przedsięwzięć mogących potencjalnie znacząco oddziaływać na środowisko, określonych w Rozporządzeniu Rady Ministrów z dnia 10 września 2019 r. w sprawie przedsięwzięć mogących znacząco oddziaływać na środowisko (Dz. U. 2019 r. poz. 1839). Tym samym, stwierdzić można, że:

- dokument nie wyznacza ram dla późniejszej realizacji przedsięwzięć mogących znacząco oddziaływać na środowisk;
- realizacja ustaleń dokumentu nie spowoduje znaczącego oddziaływania na obszary NATURA 2000;
- realizacja dokumentu nie spowoduje znaczącego oddziaływania na środowisko.

Dla przyjęcia dokumentu nie jest zatem konieczne przeprowadzanie strategicznej oceny oddziaływania na środowisko.

Strategia będzie miała wpływ pozytywny, gdyż wiąże się ze zmniejszeniem emisji substancji niebezpiecznych do powietrza. Rozwiązania przyjęte w projekcie Strategii wpisują się w cele „Europa 2020 – Strategia na rzecz inteligentnego i zrównoważonego rozwoju sprzyjającego włączeniu społecznemu” oraz „Strategicznego Planu Adaptacji dla sektorów i obszarów wrażliwych na zmiany klimatu do roku 2020 z perspektywą do roku 2030”. Zastosowane zostaną instalacje i infrastruktura, które pozwolą na ograniczenie produkowania zanieczyszczeń do atmosfery.

Projekt Strategii prowadzi do ograniczenia emisji dwutlenku węgla oraz zwiększenia udziału odnawialnych źródeł energii w procesie jej produkcji. Dokument propaguje wymogi dotyczące ochrony środowiska i efektywnego gospodarowania zasobami. Jest zgodny i spójny z zasadą

zrównoważonego rozwoju oraz unijnym wspieraniem celu zachowania, ochrony i poprawy jakości środowiska naturalnego, zgodnie z art. 11 i art. 191 ust. 1 Traktatu o funkcjonowaniu Unii Europejskiej.

Biorąc pod uwagę fakt, że realizacja postanowień projektu dokumentu pn. „Strategia Rozwoju Elektromobilności szansą na rozwój Gminy Rawa Mazowiecka” nie spowoduje znaczącego oddziaływania na środowisko przy uwzględnieniu uwarunkowań określonych w art. 49 wyżej cytowanej ustawy, **odstąpiono od przeprowadzenia strategicznej oceny oddziaływania na środowisko.**

Niniejsza informacja zostaje podane do publicznej wiadomości poprzez zamieszczenie:

- na tablicy ogłoszeń w siedzibie Urzędu Gminy Rawa Mazowiecka, Al. Konstytucji 3 Maja 32, 96-200 Rawa Mazowiecka;
- na stronie internetowej Biuletynu Informacji Publicznej Urzędu Gminy Rawa Mazowiecka pod adresem: <https://www.bip.rawam.ug.gov.pl/>.

WÓJT GMINY
Rawa Mazowiecka
Michał Michalik